

TEŞVİKİYE  
CUMHURİYET  
İLKOKULU  
ORTAOKULU  
2019 - 2023  
STRATEJİK PLANI





**T.C.**

**ÇINARCİK KAYMAKAMLIĞI**

**Çınarcık İlçe Milli Eğitim Müdürlüğü**

**Teşvikiye Cumhuriyet İlkokulu / Ortaokulu**

**2019 - 2023**

**DÖNEMİ**

**STRATEJİK PLANI**

**YALOVA 2019**



**UYUYAN MİLLETLER YA ÖLÜR,  
YA DA KÖLE OLARAK UYANIR..!**

*Mustafa Kemal Atatürk*

# İSTİKLAL MARŞI



Korkma, sönmez bu şafaklarda yüzen al sancak;  
Sönmeden yurdumun üstünde tüten en son ocak.  
O benim milletimin yıldızıdır, parlayacak;  
O benimdir, o benim milletimindir ancak.

Çatma, kurban olayım, çehreni ey nazlı hilal!  
Kahraman ırkıma bir gül! Ne bu şiddet, bu celal?  
Sana olmaz dökülen kanlarımız sonra helal...  
Hakkıdır, hakk'a tapan, milletimin istiklal!

Ben ezelden beridir hür yaşadım, hür yaşarım.  
Hangi çılgın bana zincir vuracakmış şaşarım!  
Kükremiş sel gibiyim, bendimi çiğner, aşarım.  
Yırtarım dağları, enginlere sığam, taşarım.

Garbin afakını sarmışsa çelik zırhlı duvar,  
Benim iman dolu göğsüm gibi serhaddim var.  
Ulusun, korkma! Nasıl böyle bir imanı boğar,  
'Medeniyet!' dediğin tek dişi kalmış canavar?

Arkadaş Yurduma alçakları uğatma, sakın.  
Siper et gövdeni, dursun bu hayasızca akın.  
Doğacaktır sana va'dettiği günler hakk'ın...  
Kim bilir, belki yarın, belki yarından da yakın.

Bastığın yerleri 'toprak!' diyerek geçme, tanı:  
Düşün altında binlerce kefensiz yatanı..  
Sen şehit oğlusun, incitme, yazıktır, atanı:  
Verme, dünyaları alsan da, bu cennet vatanı.

Kim bu cennet vatanın uğruna olmaz ki feda?  
Şüheda fışkıracak toprağı sıksan, şühedal!  
Canı, cananı, bütün varımı alsın da hüda,  
Etmesin tek vatanımdan beni dünyada cüda.

Ruhumun senden, ilahi, şudur ancak emeli:  
Değmesin mabedimin göğsüne namahrem eli.  
Bu ezanlar-ki şahadetleri dinin temeli,  
Ebedi yurdumun üstünde benim inlemeli.

O zaman vecd ile bin secde eder -varsa- taşım,  
Her cerihamdan, ilahi, boşanıp kanlı yaşım,  
Fışkırır ruh-i mücerred gibi yerden naşım;  
O zaman yükselerek arşa değer belki başım.

Dalgalar sen de şafaklar gibi ey şanlı hilal!  
Olsun artık dökülen kanlarımın hepsi helal.  
Ebediyen sana yok, ırkıma yok izmihlal:  
Hakkıdır, hür yaşamış bayrağımın hürriyet;  
Hakkıdır, hakk'a tapan, milletimin istiklal!

**Mehmet Akif Ersoy**

# GENÇLİĞE HİTABE



## **Ey Türk gençliği!**

Birinci vazifen, Türk istiklâlini, Türk Cumhuriyeti'ni, ilelebet muhafaza ve müdafaa etmektir. Mevcuriyetinin ve istikbalinin yegâne temeli budur. Bu temel, senin en kıymetli hazinedir. İstikbalde dahi, seni bu hazineden mahrum etmek isteyenler dahilî ve harici bedhahların olacaktır. Bir gün, istiklâl ve Cumhuriyet'i müdafaa mecburiyetine düşersen, vazifeye atılmak için, içinde bulunacağın vaziyetin imkân ve şerâitini düşünmeyeceksin! Bu imkân ve şerâit, çok namüsaît bir mahiyette tezahür edebilir. İstiklâl ve Cumhuriyetine kastedecek düşmanlar, bütün dünyada emsali görülmemiş bir galibiyetin mümessili olabilirler. Cebren ve hile ile aziz vatanın bütün kaleleri zaptedilmiş, bütün tersanelerine girilmiş, bütün orduları dağıtılmış ve memleketin her köşesi bilfiil işgal edilmiş olabilir. Bütün bu şerâitten daha elîm ve daha vahim olmak üzere, memleketin dahilinde, iktidara sahip olanlar gaflet ve dalâlet ve hattâ hıyanet içinde bulunabilirler. Hattâ bu iktidar sahipleri, şahsî menfaatlerini, müstevlîlerin siyasi emelleriyle tevhid edebilirler. Millet, fakr-ü zaruret içinde harap ve bîtap düşmüş olabilir.

Ey Türk istikbalinin evlâdı! İşte, bu ahval ve şerâit içinde dahi vazifen, Türk istiklâl ve Cumhuriyetini kurtarmaktır!

Muhtaç olduğun kudret, damarlarındaki asil kanda mevcuttur!

**Gazi Mustafa Kemâl ATATÜRK**

20 Ekim 1927

## SUNUŞ



Okulumuz misyon, vizyon ve stratejik planı ile daha iyi bir eğitim seviyesine ulaşması düşüncesiyle sürekli yenilenmeyi ve kalite kültürünü kendisine ilke edinmeyi amaçlamaktadır.

Kalite kültürü oluşturmak için eğitim ve öğretim başta olmak üzere insan kaynakları ve kurumsallaşma, sosyal faaliyetler, alt yapı, toplumla ilişkiler ve kurumlar arası ilişkileri kapsayan 2019-2023 stratejik planı hazırlanmıştır.

Teşvikiye Cumhuriyet İlkokulu-Ortaokulu olarak en büyük amacımız yalnızca liseye gençler yetiştirmek değil, girdikleri her türlü ortamda çevresindekilere ışık tutan, hayata hazır, hayatı aydınlatan, bizleri daha da ileriye götürecek gençler yetiştirmektir. İdare ve öğretmen kadrosuyla bizler çağa ayak uydurmuş, yeniliklere açık, Türkiye Cumhuriyetini daha da yükseltecek gençler yetiştirmeyi ilke edinmiş bulunmaktayız.

Bu nedenle; Teşvikiye Cumhuriyet İlk / Ortaokulu stratejik planlama çalışmasına önce durum tespiti, yani okulun SWOT analizi yapılarak başlanmıştır. SWOT analizi tüm idari personelin ve öğretmenlerin katılımıyla uzun süren bir çalışma

sonucu ilk şeklini almış, varılan genel sonuçların sadeleştirilmesi ise Okul yönetimi ile öğretmenlerden oluşan beş kişilik bir kurul tarafından yapılmıştır. Daha sonra SWOT sonuçlarına göre stratejik planlama aşamasına geçilmiştir. Bu süreçte okulun amaçları, hedefleri, hedeflere ulaşmak için gerekli stratejiler, eylem planı ve sonuçta başarı veya başarısızlığın göstergeleri ortaya konulmuştur. Denilebilir ki SWOT analizi bir kilometre taşıdır okulumuzun bugünkü resmidir ve stratejik planlama ise bugünden yarına nasıl hazırlanmamız gerektiğine dair kalıcı bir belgedir. Stratejik Plan'da belirlenen hedeflerimizi ne ölçüde gerçekleştirdiğimiz, plan dönemi içindeki her yıl sonunda gözden geçirilecek ve gereken revizyonlar yapılacaktır.

“Eğitimdir ki bir milleti ya hür, bağımsız, şanlı, yüksek bir topluluk halinde yaşatır; ya da milleti esaret ve sefaletle terk eder. “ (Mustafa Kemal Atatürk)

Bir milleti hür, bağımsız, şanlı, yüksek bir topluluk haline getirecek olan eğitim, amaç ve hedefleri önceden belli olan, anlık kararlarla değil de belli bir strateji dâhilinde yürütülen eğitimidir. Mustafa Kemal Atatürk'ün yukarıdaki sözünde vurguladığı “eğitim” de ancak planlı bir eğitimidir. Bu nedenle Teşvikiye Cumhuriyet İlk / Ortaokulu olarak 2019 – 2023 yılları arasında hedeflerimizi belirleyerek bu alanda çalışmalarımıza hız vereceğiz.

Teşvikiye Cumhuriyet İlk / Ortaokulu Stratejik Planında belirtilen amaç ve hedeflere ulaşmamızın okulumuzun gelişme ve kurumsallaşma süreçlerine önemli katkılar sağlayacağına inanmaktayız.

Planın hazırlanmasında emeği geçen Strateji Yönetim Ekibine ve uygulanmasında yardımı olacak İl Millî Eğitim Müdürlüğü, İlçe Millî Eğitim Müdürlüğü, AR-GE birim sorumlusu olmak üzere tüm kurum ve kuruluşlara öğretmen, öğrenci ve velilerimize teşekkür ederim.

**Mehmet SİREL**  
**Okul Müdürü**

<b>İÇİNDEKİLER</b>		<b>SAYFA NO</b>
SUNUŞ		
<b>1. BÖLÜM: STRATEJİK PLAN HAZIRLIK PROGRAMI</b>		4
1.1.Amaç		6
1.2.Kapsam		6
1.3.Yasal Dayanak		6
1.4.Üst Kurul ve Stratejik Plan Ekibi		7
<b>2. BÖLÜM: DURUM ANALİZİ</b>		8
2.1.Tarihsel Gelişim		8
2.2.Mevzuat Analizi		10
2.3.Faaliyet Alanları, Ürün ve Hizmetler		11
2.4.Paydaş Analizi		12
2.5.Kurum İçi Analiz		14
2.5.1. Örgütsel Yapı		14
2.5.2. Beşeri Kaynakları		15
2.5.3. Teknolojik Kaynaklar		18
2.5.4. Mali Kaynaklar		19
2.5.5. İstatistikî Veriler		20
2.6.Çevre Analizi		22
2.6.1. PEST-E Analizi		22
2.6.2. Üst Politika Belgeleri		23
2.7.GZFT Analizi		24
2.8.Sorun Alanları		25
<b>3. BÖLÜM: GELECEĞE YÖNELİM</b>		26
3.1.Misyon		26
3.2.Vizyon		26
3.3.Temel Değerler ve İlkeler		27
3.4.Temalar		28
3.4.1. Tema-1 Eğitim ve Öğretime Erişim		28
3.4.2. Tema-2 Eğitim Öğretimde Kalite		29
3.4.3. Tema-3 Kurumsal Kapasite		33
3.5.Maliyetlendirme		37
<b>4. BÖLÜM: İZLEME ve DEĞERLENDİRME</b>		39

## OKUL KİMLİK BİLGİSİ

İLİ: YALOVA

İLÇESİ: ÇINARCIK

OKULUN ADI: TEŞVİKİYE CUMHURİYET İLKOKULU / ORTAOKULU

### OKULA İLİŞKİN GENEL BİLGİLER

### PERSONEL İLE İLGİLİ BİLGİLER

Okul Adresi: Teşvikiye Beldesi 77300 Çınarcık YALOVA / TÜRKİYE  
Coğrafi Konum Link  
<http://tesvikiyecumhuriyet.meb.k12.tr/tema/harita.php>

KURUMDA ÇALIŞAN  
PERSONEL SAYISI

Sayıları

Erkek

Kadın

Okul Telefonu 0 226 244 10 83

Yönetici 2 0

Faks 0 226 244 10 83

Sınıf öğretmeni 1 3

Anasınıfı Öğretmeni 0 1

Elektronik Posta Adresi [715092@meb.k12.tr](mailto:715092@meb.k12.tr)

Branş Öğretmeni 5 2

Web sayfa adresi [tesvikiyecumhuriyet.meb.k12.tr](http://tesvikiyecumhuriyet.meb.k12.tr)

Rehber Öğretmen 0 0

Öğretim Şekli Normal ( x ) İkili ( )

Memur 1 0

Okulun Hizmete Giriş Tarihi 2011

Yardımcı Personel 0 0

Kurum Kodu(İlkokul) 715098

Toplam 8 6

Kurum Kodu(Ortaokul) 715092

ÖĞRENCİ BİLGİLERİ Erkek Kız Toplam

Ana Sınıfı 10 14 24

1.Sınıf 18 20 38

2.Sınıf 9 18 27

3.Sınıf 9 10 19

4.Sınıf 18 13 31

TOPLAM 64 75 139

5. Sınıf 13 9 22

6.Sınıf 11 17 28

7.Sınıf 8 17 25

8.Sınıf 8 11 19

Toplam 40 54 94

GENEL TOPLAM 104 129 233

Derslik Başına Düşen Öğrenci Sayısı 26 Şube Başına Düşen Öğrenci Sayısı 26

Öğretmen Başına Düşen Öğrenci Sayısı 19 Şube Başına 30'dan Fazla Öğrencisi Olan Şube Sayısı 2

Öğrenci Başına Düşen Toplam Gider Miktarı 60,5 TL Öğretmenlerin Kurumdaki Ortalama Görev Süresi 8 Yıl



# 1. BÖLÜM

## STRATEJİK PLAN HAZIRLIK PROGRAMI

### STRATEJİK PLANLAMA SÜRECİ

Okulumuzun Stratejik Planı hazırlıklarına Milli Eğitim Bakanlığı (2019-2023) Stratejik Planı doğrultusunda Yalova İl Milli Eğitim Müdürlüğü ve Çınarcık Milli Eğitim Müdürlüğü ARGE bölümlerinden görüş alınarak Okul Stratejik Plan Üst Kurulu ve Stratejik Planlama Ekibi tarafından, öğretmenler odasında, çalışma ve yol haritası belirlendikten sonra taslak oluşturularak başlanmıştır.

Stratejik Planlama Çalışmaları kapsamında okul personelimiz içerisinde “Stratejik Plan Üst Kurulu” ve “Stratejik Planlama Ekibi” kurulmuştur. Önceden hazırlanan Öğretmen, Veli ve Öğrenci anket formlarında yer alan sorular katılımcılara yöneltilmiş ve elde edilen veriler birleştirilerek paydaş görüşleri oluşturulmuştur. Bu bilgilendirme ve değerlendirme toplantılarında yapılan anketler ve hedef kitleye yöneltilen sorularla mevcut durum ile ilgili veriler toplanmıştır.

Stratejik planlama konusunda 2018 yılında İl Milli Eğitim Müdürlüğü Ar-Ge Birimi İl Formatörü tarafından gerçekleştirilen seminerlere okul müdürü ve müdür yardımcılarının katılımı sağlanmıştır. Seminerde Stratejik Plan hazırlama yasal nedenleri ve amaçları hakkındaki bilgilendirme, stratejik plan öğeleri ve planlama aşamalarına ilişkin konularda bilgiler alınmıştır.

#### **Stratejilerin Belirlenmesi;**

Stratejik planlama ekibi tarafından, tüm iç ve dış paydaşların görüş ve önerileri bilimsel yöntemlerle analiz edilerek planlı bir çalışmayla stratejik plan hazırlanmıştır.

Bu çalışmalarda izlenen adımlar;

1.Okulun var oluş nedeni (**misyon**), ulaşmak istenilen nokta (**vizyon**) belirlenip okulumuzun tüm paydaşlarının görüşleri ve önerileri alındıktan sonra da vizyona ulaşmak için gerekli olan **stratejik amaçlar** belirlendi. Stratejik amaçlar;

**A.** Okul içinde ve faaliyetlerimiz kapsamında iyileştirilmesi, korunması veya önlem alınması gereken alanlarla ilgili olan stratejik amaçlar,

**B.** Okul içinde ve faaliyetler kapsamında yapılması düşünülen yenilikler ve atılımlarla ilgili olan stratejik amaçlar,

**C.** Yasalar kapsamında yapmak zorunda olduğumuz faaliyetlere ilişkin stratejik amaçlar olarak da ele alındı.

**2.** Stratejik amaçların gerçekleştirilebilmesi için **hedefler** konuldu. Hedefler stratejik amaçla ilgili olarak belirlendi. Hedeflerin spesifik, ölçülebilir, ulaşılabilir, gerçekçi, zaman bağlı, sonuç odaklı, açık ve anlaşılabilir olmasına özen gösterildi.

**3.** Hedeflere uygun belli bir amaca ve hedefe yönelen, başlı başına bir bütünlük oluşturan, yönetilebilir, maliyetlendirilebilir faaliyetler belirlendi. Her bir faaliyet yazılırken; bu faaliyet “amacımıza ulaşmamızı sağlar mı?” sorusuna cevap arandı.

**4.** Hedeflerin / faaliyetlerin gerçekleştirilebilmesi için sorumlu ekipler ve zaman belirlendi.

**5.** Faaliyetlerin başarısını ölçmek için **performans göstergeleri** tanımlandı.

**6.** Strateji, alt hedefler ve faaliyet / projeler belirlenirken yasalar kapsamında yapmak zorunda olunan faaliyetler, paydaşların önerileri, çalışanların önerileri, önümüzdeki dönemde beklenen değişiklikler ve GZFT (SWOT) çalışması göz önünde bulunduruldu.

**7.** GZFT çalışmasında ortaya çıkan zayıf yanlar iyileştirilmeye, tehditler bertaraf edilmeye; güçlü yanlar ve fırsatlar değerlendirilerek kurumun faaliyetlerinde fark yaratılmaya çalışıldı; önümüzdeki dönemlerde beklenen değişikliklere göre de önlemler alınmasına özen gösterildi.

**8.** Strateji, Hedef ve Faaliyetler kesinleştikten sonra her bir faaliyetin maliyetlendirilmesi yapıldı.

**9.** Maliyeti hesaplanan her bir faaliyetler için kullanılacak kaynaklar belirtildi. Maliyeti ve kaynağı hesaplanan her bir faaliyet / projenin toplamları hesaplanarak bütçeler ortaya çıkartıldı.

Yukarıdaki çalışmalar gerçekleştirildikten sonra Teşvikiye Cumhuriyet İlkokulu - Ortaokulu 2019-2023 dönemi stratejik planına son halini vermek üzere İlçelere bağlı okullar İlçe Milli Eğitim Müdürlüklerine, Merkeze bağlı okullar ise İl Milli Eğitim Müdürlüğü Ar-Ge Birimi elektronik posta adresine ([arge77@meb.gov.tr](mailto:arge77@meb.gov.tr)) gönderilerek veya elden götürülerek görüş istenmiştir.

Görüşleri doğrultusunda son düzenlemeler yapılarak plan taslağı son halini almış ve onaya sunulmuştur.

## **1.1. STRATEJİK PLANIN AMACI**

Teşvikiye Cumhuriyet İlkokulu ve Ortaokulu'nun yürüttüğü faaliyetleri, Milli Eğitim Temel Kanununda belirlenen ilke ve amaçlar, kalkınma planları, programları, ilgili mevzuat ve benimsediği temel ilkeler çerçevesinde planlamak, var olma nedenini tanımlayarak geleceğe yönelik vizyonunu oluşturmak, yürüttüğü faaliyetlerin stratejik amaçlarını, ölçülebilir hedeflerini saptamak, önceden belirlenmiş göstergeler doğrultusunda performanslarını ölçmek ve bu sürecin izleme ve değerlendirmesini yaparak katılımcı bir yönetim anlayışıyla stratejik planlama yapmaktır.

## 1.2. STRATEJİK PLANIN KAPSAMI

Bu stratejik plan Teşvikiye Cumhuriyet İlkokulu - Ortaokulu'nun mevcut durum analizi değerlendirmeleri doğrultusunda, 2019–2023 yıllarında geliştireceği amaç, hedef, stratejileri ve yürüteceği faaliyetleri kapsamaktadır.

## 1.3. STRATEJİK PLANIN YASAL DAYANAKLARI

SIRA NO	REFERANS KAYNAĞININ ADI
1	5018 yılı Kamu Mali Yönetimi ve Kontrol Kanunu
2	10. Kalkınma Planı (2019-2023)
3	Yüksek Planlama Kurulu Kararları
4	DPT Müsteşarlığı tarafından hazırlanan Kamu İdareleri İçin Stratejik Planlama Kılavuzu
5	Maliye Bakanlığı Tarafından Hazırlanan Performans Esaslı Bütçeleme Rehberi
6	Kamu İdareleri Faaliyet Raporlarının Düzenlenmesi ile Bu İşlemlere İlişkin Diğer Esas ve Usuller Hakkında Yönetmelik
7	61. Hükümet Eylem Planı
8	Milli Eğitim Bakanlığı Stratejik Planı
9	İl Milli Eğitim Müdürlüğü Stratejik Planı
10	2013/26No'lu Genelge
11	Diğer Kaynaklar

#### 1.4. STRATEJİK PLAN ÜST KURULU VE STRATEJİK PLAN EKİBİ

### STRATEJİK PLAN ÜST KURULU

SIRA NO	ADI SOYADI	GÖREVİ
1	Mehmet SİREL	OKUL MÜDÜRÜ
2	Ali ÖZCAN	MÜDÜR YARDIMCISI
3	Abdullah TİLEKLİOĞLU	ÖĞRETMEN
4	Mehtap GÜNAY	OKUL AİLE BİRLİĞİ BAŞKANI
5	Gülsüm GÖK	OKUL AİLE BİRLİĞİ YÖNETİM KURULU ÜYESİ

### STRATEJİK PLANLAMA EKİBİ

SIRA NO	ADI SOYADI	GÖREVİ
1	Ali ÖZCAN	MÜDÜR YARDIMCISI
2	Saliha Oktay HARMAN	ÖĞRETMEN
3	Hüseyin Doğan DEMİRCİ	ÖĞRETMEN
4	Uğur BİLGİN	ÖĞRETMEN
5	Taner DÜZ	GÖNÜLLÜ VELİ
6		
7		
8		

# 2. BÖLÜM

## DURUM ANALİZİ

### 2.1. TARİHSEL GELİŞİM



Okulumuz 1933 yılında iki derslikli olarak eğitim-öğretime başlamıştır. 1939 - 1940 eğitim - öğretim yılında okul 5 sınıflı olmuştur. 1963 yılında meydana gelen deprem sonucunda okul hasar görmüş ve içinde eğitim yapılamaz hale gelmiştir. 1964 yılında yeniden üç derslikli okul ve üç lojman yapılarak hizmete girmiştir. Okulun ilk ismi TEŞVİKİYE İLKOKULU' dur. Zamanla okul ihtiyaca cevap veremez olmuştur. 1973 yılında yeniden iki derslik ve iki lojman daha yapılarak okul beş derslikli ve beş lojman olarak hizmete girmiştir. 1983 yılında okulun adı CUMHURİYET İLKOKULU olarak değiştirilmiştir. 1985 yılında köyümüzde Teşvikiye Ortaokulu açılmıştır. 1990 -1991 eğitim - öğretim yılında her iki okul birleştirilerek TEŞVİKİYE CUMHURİYET İLKÖĞRETİM OKULU adıyla eğitim ve öğretime başlamıştır. 2000-2001 eğitim - öğretim yılında sekiz derslikli ek bina yapılmıştır. 2012 yılında okulumuz TEŞVİKİYE CUMHURİYET İLK ve ORTAOKULU adını almıştır. Halen 3.000 metrekare alan üzerinde dokuz derslik, bir laboratuvar, bir bilgisayar sınıfı, sekiz şube ve anasınıfı dahil 194 öğrencisi ile eğitim öğretimini sürdürmektedir.

# TEŞVİKİYE CUMHURİYET İLKOKULU - ORTAOKULU



## 2.2.MEVZUAT ANALİZİ

### KANUN

Tarih	Sayı	No	Adı
23/07/1965	12056	657	Devlet Memurları Kanunu
24/10/2003	25269	4982	Bilgi Edinme Hakkı Kanunu

### YÖNETMELİK

Yayımlandığı Resmi Gazete/Tebliğler Dergisi		Adı
Tarih	Sayı	
12/10/2013	28793	Milli Eğitim Bakanlığı Personelinin Görevde Yükselme, Unvan Değişikliği ve Yer Değiştirme Suretiyle Atanması Hakkında Yönetmelik

### YÖNERGE

Yayın		Adı
Tarih	Sayı	
25/10/2013	3087071	Milli Eğitim Bakanlığı Ortaöğretim Kurumlarına Geçiş Yönergesi

## 2.3.FAALİYET ALANLARI, ÜRÜN VE HİZMETLER

### TEŞVİKİYE CUMHURİYET İLK - ORTAOKULU FAALİYET ALANLARI

<b>A-FAALİYET ALANI: EĞİTİM</b>	<b>B-FAALİYET ALANI: YÖNETİM İŞLERİ</b>
<p style="text-align: center;"><b>Hizmet-1 Rehberlik Hizmetleri</b></p> <ul style="list-style-type: none"><li>➤ Öğrenci rehberlik hizmetleri</li><li>➤ Öğretmen rehberlik hizmetleri</li><li>➤ Veli rehberlik hizmetleri</li></ul>	<p style="text-align: center;"><b>Hizmet-1 Öğrenci işleri hizmeti</b></p> <ul style="list-style-type: none"><li>➤ Öğrenci kayıt, kabul ve devam işleri</li><li>➤ Öğrenci başarısının değerlendirilmesi</li><li>➤ Sınav işleri</li><li>➤ Sınıf geçme işleri</li><li>➤ Rehberlik</li><li>➤ Öğrenci davranışlarının değerlendirilmesi</li><li>➤ Öğrenim belgesi düzenleme işleri</li></ul>
<p style="text-align: center;"><b>Hizmet-2 Sosyal-Kültürel Etkinlikler</b></p> <ul style="list-style-type: none"><li>➤ Öğrenci sağlığı ve güvenliği eğitimleri</li><li>➤ Kulüp çalışmaları</li><li>➤ Okul-Çevre ilişkileri</li><li>➤ Toplum hizmetleri</li></ul>	<p style="text-align: center;"><b>Hizmet-2 Öğretmen işleri hizmeti</b></p> <ul style="list-style-type: none"><li>➤ Derece terfi</li><li>➤ Hizmet içi eğitim</li><li>➤ Özlük hakları</li></ul>
<b>C-FAALİYET ALANI: ÖĞRETİM</b>	
<p style="text-align: center;"><b>Hizmet-1 Müfredatın işlenmesi</b></p> <ul style="list-style-type: none"><li>➤ Yıllık ve günlük planların yapılması</li><li>➤ Kazanımlar doğrultusunda ders müfredatının etkin bir şekilde işlenmesi</li><li>➤ Müfredata uygun olarak gezi, gözlem ve ziyaretlerin uygulanması</li><li>➤ Ölçme ve değerlendirme işlemleri</li></ul>	



## 2.2. PAYDAŞ ANALİZİ

### İÇ VE DIŞ PAYDAŞ ANALİZİ

#### İç Paydaşlar

- 1. Valilik:** Olur Makamıdır.
- 2. Kaymakamlık:** Onay Makamıdır.
- 3. Milli Eğitim Müdürlüğü:** Milli Eğitim Bakanlığının ürettiği politikaları uygulayan ve okulun bağlı olduğu mercidir.
- 4. İlçe Milli Eğitim Müdürlüğü:** Milli Eğitim Bakanlığının ürettiği politikaları uygulayan ve okulun bağlı olduğu mercidir.
- 5. Öğretmenler:** Hizmeti veren personellerdir.
- 6. Öğrenciler:** Hizmetin sunulduğu paydaşlardır.
- 7. Veliler:** Okullara maddi ve manevi destek sağlayabilme kapasitesi bulunur. Aynı zamanda uyumlu işbirliği içinde olunması gereken kesimdir.
- 8. Okul Aile Birliği:** Okulun tedarikçisi konumunda olup, okulun lojistik yönden destekçisi ve işleticisi görevi vardır.
- 9. Eğitim Vakfı:** Okulun tedarikçisi konumunda olup büyük projelerin gerçekleştirilmesinde destekçidir.
- 10. Memurlar:** Görevli personeldir.
- 11. Destek Personeli:** Görevli personeldir.

#### Dış Paydaşlar

- 1. Belediyeler:** Eğitim hizmetin lojistik destekçileri olmaları beklenir.
- 2. Muhtar:** Eğitim hizmetin lojistik destekçileri olmaları beklenir.
- 3. Medya:** Eğitimin niteliğinin artırılmasında işbirliği kaçınılmaz ve lüzumlu olan stratejik bir dış paydaştır.
- 4. Üniversiteler:** Eğitim öğretim hizmetinin niteliği açısından destekçi ve işbirlikçi konumda olması gereken tedarikçi ve müşteri sayılabilecek kesimdir. Bir taraftan mezun öğrencileri sunduğumuz müşteri konumundadır.
- 5. Sivil Toplum Örgütleri:** En stratejik destekçi konumundadırlar. Uyumlu bir işbirliği ile bir gelişim fırsatıdır.

## PAYDAŞ ANALİZİ MATRİSİ

### İç Paydaşlar

PAYDAŞ	LİDER	ÇALIŞANLAR	HİZMET ALANLAR	TEMEL ORTAK	STRATEJİK ORTAK	TEDARİKÇİ
İl Milli Eğitim Müdürlüğü				✓	✓	✓
Okul Müdürü	✓	✓				
Öğretmenler		✓	✓			
Öğrenciler			✓			
Veliler			✓			
Okul Aile Birliği						✓
Eğitim Vakfı						✓
Memurlar		✓	✓			
Destek Personeli		✓	✓			

### Dış Paydaşlar

PAYDAŞ	LİDER	ÇALIŞANLAR	HİZMET ALANLAR	TEMEL ORTAK	STRATEJİK ORTAK	TEDARİKÇİ
Yerel Yönetimler					✓	✓
Medya					✓	
Üniversiteler					✓	✓
Sivil Toplum Örgütleri					✓	

### Paydaş Hizmet Matrisi

PAYDAŞ HİZMET MATRİSİ	Eğitim ve Öğretim	Yatırım Donanım	Sosyal kültürel ve sportif etkinlikler	Hizmetiçi Eğitim	Rehberlik	Sivil Savunma	Avrupa Birliği Projeleri	Toplum Hizmeti
Milli Eğitim	★	★	★	★		★	★	★
Öğretmenler	★	☐	★	★	★	★	★	★
Öğrenciler	★		★		★	★	★	★
Veli	★		★		★	★		★
Okul Aile		★	★					★
Eğitim		★	★					★
Memurlar	★		☐	☐				
Destek	★							
Yerel			★	☐	☐	★	☐	☐
Medya			☐			★	★	★
Üniversiteler						☐		
Sivil			☐	★		★	☐	★

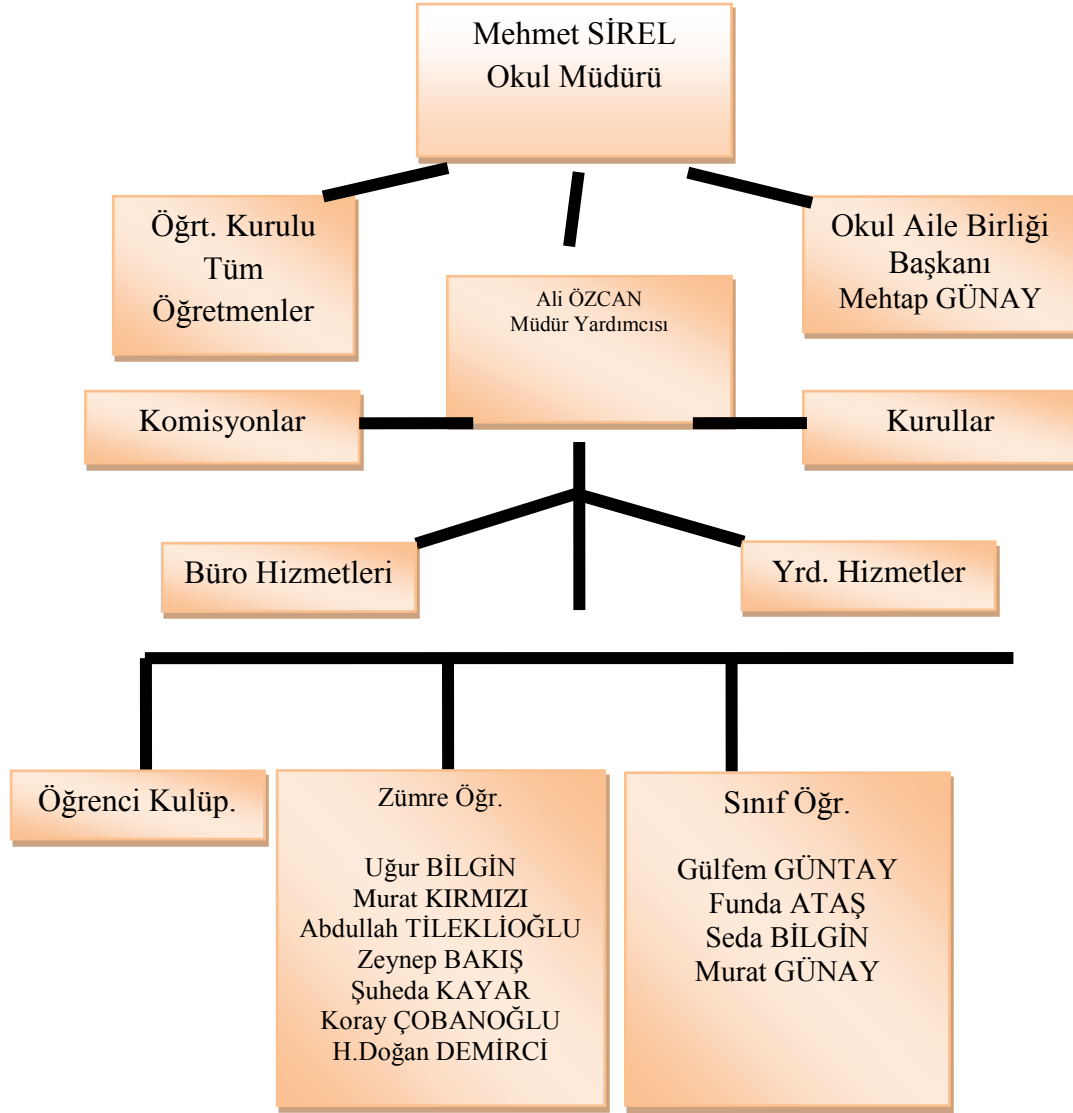
★ Çok güçlü

☐ Orta derecede ilişkili

☐ Düşük derecede ilişkili

## 2.3. KURUM İÇİ ANALİZ

### 2.3.1. Örgütsel Yapı:



### Okulda Oluşturulan Komisyon ve Kurullar:

Kurul/Komisyon Adı	Görevleri
Zümre Öğretmenler Kurulu	Eğitim-öğretimin eşgüdüm içinde yürütülmesi, eğitim-öğretim süresinde karşılaşılan güçlükler vb. ile ilgili görüş alışverişinde bulunmak
Şube Öğretmenler Kurulu	Şubedeki öğrencilerin kişilik, beslenme, sağlık, sosyal ilişkilerinin yanı sıra akademik başarıları ile ailenin ekonomik durumu değerlendirilerek alınacak önlemler görüşülür.
Okul-Aile Birliği Kurulu	Eğitim-öğretimi geliştirici faaliyetleri desteklemek Okul ve veliler ile iletişimi sağlamak. Okul adına alınan kararlarda velileri temsil etmek vs.

### 2.3.2. Beşeri Kaynakları

Teşvikiye Cumhuriyet İlkokulu - Ortaokulu Müdürlüğü'ne ait beşeri kaynakları (kuruluş personeli sayısı ve dağılımı, personelin eğitim düzeyi ve yetkinliği) gösteren istatistiksel veriler, Mebbis sorgu modülü ve e-okul yönetim bilgi sistemi vasıtasıyla hazırlanıp tablo hâline getirilmiştir.

#### Öğretmen Norm/Mevcut/İhtiyaç

ÖĞRETMEN SAYILARI		
Öğretmen Sayısı	Norm	12
	Mevcut	12
	İhtiyaç	0

#### Branşlara Göre Öğretmen Sayıları

OKUL	BRANŞI	ÖĞRETMEN SAYISI
Teşvikiye Cumhuriyet İ.O.O	MÜDÜR	1
Teşvikiye Cumhuriyet İ.O.O	MÜDÜR YARDIMCISI	1
Teşvikiye Cumhuriyet İ.O.O	REHBER ÖĞRETMEN	0
Teşvikiye Cumhuriyet İ.O.O	BİLİŞİM TEKNOLOJİLERİ	0
Teşvikiye Cumhuriyet İ.O.O	TÜRKÇE	1
Teşvikiye Cumhuriyet İ.O.O	SOSYAL BİLGİLER	1
Teşvikiye Cumhuriyet İ.O.O	MATEMATİK	1
Teşvikiye Cumhuriyet İ.O.O	İNGİLİZCE	1
Teşvikiye Cumhuriyet İ.O.O	DİN KÜLTÜRÜ VE AHLAK BİLGİSİ	1
Teşvikiye Cumhuriyet İ.O.O	FEN VE TEKNOLOJİ ÖĞRETMENİ	1
Teşvikiye Cumhuriyet İ.O.O	BEDEN EĞİTİMİ VE SPOR	1

## Yönetici Sayıları (Görev)

DURUMU	GÖREVİ	CİNSİYET	SAYISI
Kadrolu	Müdür	Erkek	1
Kadrolu	Müdür Yardımcısı	Kadın - Erkek	1

## PERSONEL SAYILARI

ÜNVAN	Norm	Mevcut	İhtiyaç
Memur	0	1	0
Hizmetli	1	0	1

## Öğrenci Sayıları

Teşvikiye Cumhuriyet İ.O.O	ÖĞRENCİ SAYILARI			DERSLİK BAŞINA DÜŞEN ÖĞRENCİ SAYISI
	Erkek	Kız	Toplam	
GENEL TOPLAM	104	129	233	26

## 2.5.2 Teknolojik Kaynaklar

Teşvikiye Cumhuriyet İlkokulu - Ortaokulu Müdürlüğünün sahip olduğu teknolojik kaynaklar, Mebbis, e-okul ve ilgili birimlerden alınan veriler vasıtasıyla tablolar listelenmiştir. Ayrıntılı veriler durum analizi kitapçığında yer almaktadır.

ALIM KAYNAĞI	BİLGİSAYAR SAYISI
Diğer ( Bağış)	-
Dünya Bankası I. Faz	8
Genel Bütçe İmkânları (Bakanlık)	2
Özkaynaklar (Yerel)	5

## Okulun Teknolojik Düzeyi

İL / İLÇE	GRUP ADI	ELEMAN ADI	SAYISI
YALOVA-ÇINARCIK TEŞVİKİYE	Çevre Birimleri	Data Show	0
YALOVA-ÇINARCIK TEŞVİKİYE	Çevre Birimleri	Diğer	0
YALOVA-ÇINARCIK TEŞVİKİYE	Çevre Birimleri	Fotokopi Makinesi	3
YALOVA-ÇINARCIK TEŞVİKİYE	Çevre Birimleri	Akıllı Tahta	4
YALOVA-ÇINARCIK TEŞVİKİYE	Çevre Birimleri	Hoparlör	3
YALOVA-ÇINARCIK TEŞVİKİYE	Çevre Birimleri	Lazer Yazıcı	2
YALOVA-ÇINARCIK TEŞVİKİYE	Çevre Birimleri	Line Printer	0
YALOVA-ÇINARCIK TEŞVİKİYE	Çevre Birimleri	Mikrofon	3
YALOVA-ÇINARCIK TEŞVİKİYE	Çevre Birimleri	Mürekkep Püskürtmeli Yazıcı	2
YALOVA-ÇINARCIK TEŞVİKİYE	Çevre Birimleri	Nokta Vuruşlu Yazıcı	0
YALOVA-ÇINARCIK TEŞVİKİYE	Çevre Birimleri	Optik okuyucu	0

YALOVA-ÇINARCIK TEŞVİKİYE	Çevre Birimleri	Projeksiyon	9
YALOVA-ÇINARCIK TEŞVİKİYE	Çevre Birimleri	Tarayıcı	2
YALOVA-ÇINARCIK TEŞVİKİYE	Çevre Birimleri	Telefon Hattı Sayısı	1
YALOVA-ÇINARCIK TEŞVİKİYE	Çevre Birimleri	Tepegöz	0
YALOVA-ÇINARCIK TEŞVİKİYE	Çevre Birimleri	UPS	0
YALOVA-ÇINARCIK TEŞVİKİYE	Çevre Birimleri	Video Kamera	8
YALOVA-ÇINARCIK TEŞVİKİYE	Çevre Birimleri	Web Cam	2
YALOVA-ÇINARCIK TEŞVİKİYE	Lisanslı Yazılımlar	Bordro Muhasebe Yazılımları	0
YALOVA-ÇINARCIK TEŞVİKİYE	Lisanslı Yazılımlar	Eğitim Yazılımları	0
YALOVA-ÇINARCIK TEŞVİKİYE	Lisanslı Yazılımlar	Ofis Yazılımları	0
YALOVA-ÇINARCIK TEŞVİKİYE	Lisanslı Yazılımlar	Okul Yönetim Yazılımları	0
YALOVA-ÇINARCIK TEŞVİKİYE	İnternet Bağlantı Şekli	ADSL	1
YALOVA-ÇINARCIK TEŞVİKİYE	İnternet Bağlantı Şekli	ATM	0
YALOVA-ÇINARCIK TEŞVİKİYE	İnternet Bağlantı Şekli	Başvurusu var	1
YALOVA-ÇINARCIK TEŞVİKİYE	İnternet Bağlantı Şekli	Dial-Up (Telefon)	0
YALOVA-ÇINARCIK TEŞVİKİYE	İnternet Bağlantı Şekli	FrameRelay	0
YALOVA-ÇINARCIK TEŞVİKİYE	İnternet Bağlantı Şekli	ISDN	0
YALOVA-ÇINARCIK TEŞVİKİYE	İnternet Bağlantı Şekli	Kablo TV Üzerinden İnternet	0
YALOVA-ÇINARCIK TEŞVİKİYE	İnternet Bağlantı Şekli	LeasedLine	0
YALOVA-ÇINARCIK TEŞVİKİYE	İnternet Bağlantı Şekli	Turpak X.25	0
YALOVA-ÇINARCIK TEŞVİKİYE	İnternet Bağlantı Şekli	Uydu	0

**Okulun Fiziki Altyapısı:**

<b>Fiziki Mekân</b>	<b>Var</b>	<b>Yok</b>	<b>Adedi</b>	<b>İhtiyaç</b>
Öğretmen Odası	X		1	0
Ekipman Odası		X		1
Kütüphane	X		1	0
Rehberlik Servisi		X		1
Resim Odası		X		1
Müzik Odası		X		1
Çok Amaçlı Salon		X	0	1
Bilgisayar laboratuvarı	X		1	0
Yemekhane	X		1	0
Spor Salonu		X	0	1
Otopark		X	0	0
Spor Alanları	X		1	0
Kantin	X		1	0
Fen Bilgisi Laboratuvarı	X		1	0
Depo	X		1	0
Yönetici Odaları	X		2	0
Hizmetli Odası		X	0	1
Derslik	X		9	0
Arşiv	X		1	0



### 2.3.3. Mali Kaynaklar

**Okul Kaynak Tablosu:**

Kaynaklar	2019	2020	2021	2022	2023
Genel Bütçe	0	0	0	0	0
Okul aile Birliđi	2300	2700	3300	3800	5000
Kantin Kira Gelirleri	5202	6010	6910	7600	8300
Vakıf ve Dernekler	0	0	0	0	0
Dıř Kaynak/Projeler	0	0	0	0	0
Diđer	0	0	0	0	0
<b>TOPLAM</b>	<b>7502</b>	<b>8710</b>	<b>10210</b>	<b>11400</b>	<b>13300</b>

**Okulun Gelir-Gider Tablosu:**

Okulumuzun genel bütçe ödenekleri, okul aile birliđi gelirleri ve diđer katkılarda dâhil olmak üzere gelir ve giderlerine iliřkin son iki yıl gerçekteřme bilgileri alttaki tabloda verilmiřtir.

Yıllar	Gelir Miktarı	Gider Miktarı
2017		
2018		
2019		

### 2.3.4. İstatistikî Veriler

**Karřılařtırmalı Öğretmen/Öğrenci Durumu (2018)**

ÖĞRETMEN	ÖĞRENCİ		OKUL
Toplam öğretmen sayısı	Öğrenci sayısı		Öğretmen başına düşen öğrenci sayısı
	Kız	Erkek	
<b>12(derse giren)</b>	<b>129</b>	<b>104</b>	<b>19</b>

Öğrenci Sayısına İlişkin Bilgiler								
	2016		2017		2018		2019	
	Kız	Erkek	Kız	Erkek	Kız	Erkek	Kız	Erkek
Öğrenci Sayısı	81	64	79	74	91	85	104	90
<b>Toplam Öğrenci Sayısı</b>	<b>145</b>		<b>153</b>		<b>176</b>		<b>194</b>	

Yıllara Göre Ortalama Sınıf Mevcutları				Yıllara Göre Öğretmen Başına Düşen Öğrenci Sayısı			
2016	2017	2018	2019	2016	2017	2018	2019
16	17	20	21	11	12	14	17

Sınıf Tekrarı Yapan Öğrenci Sayısı		
Öğretim Yılı	Toplam Öğrenci Sayısı	Sınıf Tekrarı Yapan Öğrenci Sayısı
2015-2016	0	0
2016-2017	0	0
2017-2018	0	0
2018-2019	0	0

No	PERFORMANS GÖSTERGESİ	Mevcut	HEDEF				
		2018	2019	2020	2021	2022	2023
PG.1.1.a	Kayıt bölgesindeki öğrencilerden okula kayıt yaptıranların oranı (%)	%100	%100	%100	%100	%100	%100
PG.1.1.b	İlkokul birinci sınıf öğrencilerinden en az bir yıl okul öncesi eğitim almış olanların oranı (%) (ilkokul)	%88,8	%92	%95	%98	%100	%100
PG.1.1.c	Okula yeni başlayan öğrencilerden oryantasyon eğitimine katılanların oranı (%)	%100	%100	%100	%100	%100	%100
PG.1.1.d	Bir eğitim ve öğretim döneminde 20 gün ve üzeri devamsızlık yapan öğrenci oranı (%)	0	0	0	0	0	-
PG.1.1.e	Bir eğitim ve öğretim döneminde 20 gün ve üzeri devamsızlık yapan yabancı öğrenci oranı (%)	-	-	-	-	-	-
PG.1.1.f	Okulun özel eğitime ihtiyaç duyan bireylerin kullanımına uygunluğu (0-1)	1	1	1	1	1	1
PG.1.1.g	Hayatboyu öğrenme kapsamında açılan kurslara devam oranı (%) (halk eğitim)	%100	%100	%100	%100	%100	%100
PG.1.1.h	Hayatboyu öğrenme kapsamında açılan kurslara katılan kişi sayısı (sayı) (halkeğitim)	2	18	25	35	50	30

### Yerleşim Alanı ve Derslikler

Yerleşim		
Toplam Alan (m <sup>2</sup> )	Bina Alanı (m <sup>2</sup> )	Bahçe alanı (m <sup>2</sup> )
3000	800	2200

Sosyal Alanlar		
Tesisin adı	Kapasitesi (Kişi Sayısı)	Alanı
Kantin	2	25 m2
Yemekhane	30	80 m2
Spor Salonu	-	-
Konferans Salonu	-	-

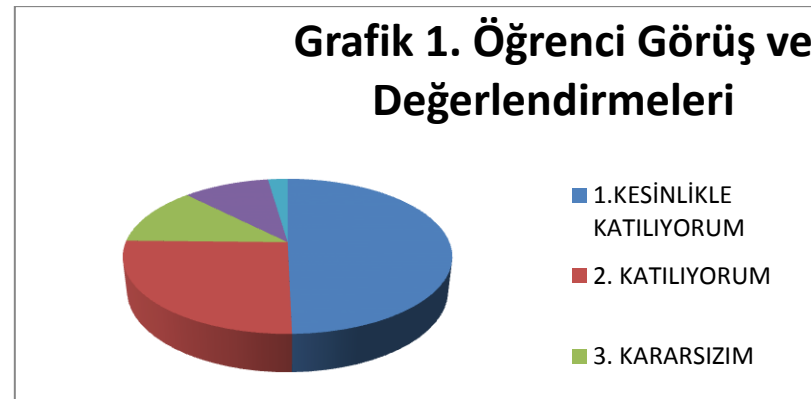
### Spor Tesisleri

Tesisin adı	Kapasitesi (Kişi Sayısı)	Alanı
Basketbol Alanı	18	450
Futbol Sahası	X	X
Kapalı Spor Salonu	X	X
Diğer		

Kurumumuzun temel paydaşları öğrenci, veli ve öğretmen olmakla birlikte eğitimin dışsal etkisi nedeniyle okul çevresinde etkileşim içinde olunan geniş bir paydaş kitlesi bulunmaktadır. Paydaşlarımızın görüşleri anket, toplantı, dilek ve istek kutuları, elektronik ortamda iletilen öneriler de dâhil olmak üzere çeşitli yöntemlerle sürekli olarak alınmaktadır. Aşağıda Teşvikiye Cumhuriyet İlk ve Ortaokulu'nda tam katılımı gerçekleştirilen Veli, Öğrenci ve Öğretmen Memnuniyet anketlerinin detaylı sonuçları tablo ve grafik olarak sunulmuştur.

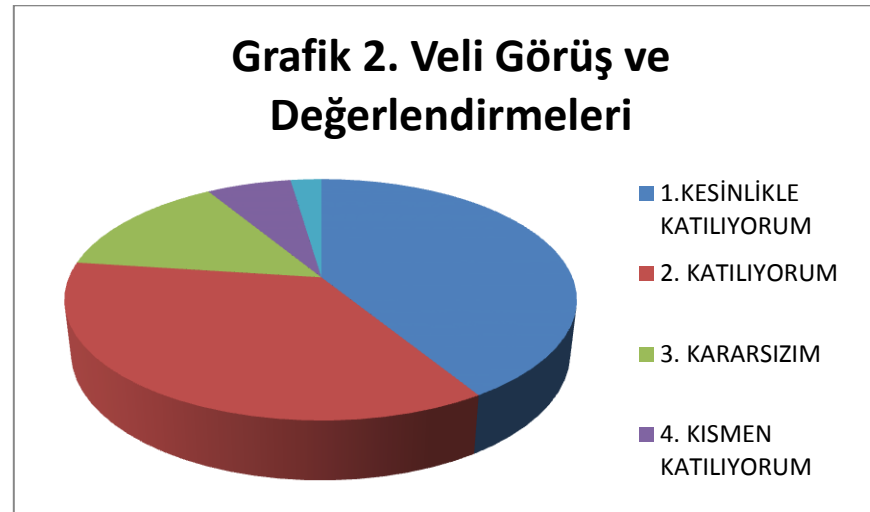
	<b>MADDELER</b>	<b>5 Kesinlikle Katılıyorum</b>	<b>4 Katılıyorum</b>	<b>3 Kararsızım</b>	<b>2 Kısım katılıyorum</b>	<b>1 Katılıyorum</b>
1	İhtiyaç duyduğumda okul çalışanlarıyla rahatlıkla görüşebiliyorum.	58	35	9	7	3
2	Bizi ilgilendiren okul duyurularını zamanında öğreniyorum.	51	31	19	4	4
3	Öğrencimle ilgili konularda okulda rehberlik hizmeti alabiliyorum.	51	29	13	17	2
4	Okula ilettiğim istek ve şikâyetlerim dikkate alınıyor.	58	25	15	9	3
5	Öğretmenler yeniliğe açık olarak derslerin işlenişinde çeşitli yöntemler kullanmaktadır.	68	23	14	14	2
6	Okulda yabancı kişilere karşı güvenlik önlemleri alınmaktadır.	44	28	19	11	5
7	Okulda bizleri ilgilendiren kararlarda görüşlerimiz dikkate alınır.	64	29	10	8	1
8	E-Okul Veli Bilgilendirme Sistemi ile okulun internet sayfasını düzenli olarak takip ediyorum.	52	32	12	8	6
9	Çocuğumun okulunu sevdiğini ve öğretmenleriyle iyi anlaştığını düşünüyorum.	65	21	11	11	2
10	Okul, teknik araç ve gereç yönünden yeterli donanıma sahiptir.	44	35	14	12	5
11	Okul her zaman temiz ve bakımlıdır.	50	28	13	14	3
12	Okulun binası ve diğer fiziki mekânlar yeterlidir.	51	27	14	13	2
13	Okulumuzda yeterli miktarda sanatsal ve kültürel faaliyetler düzenlenmektedir.	57	25	11	13	4
	<b>TOPLAM</b>	<b>713</b>	<b>368</b>	<b>174</b>	<b>141</b>	<b>42</b>
	<b>YÜZDESİ</b>	<b>%49,5</b>	<b>%25,6</b>	<b>%12,2</b>	<b>%10,1</b>	<b>%2,3</b>

Tablo 1. Öğrenci Görüş ve Değerlendirmeleri Anketi



	MADDELER	5 Kesinlikle Katılıyorum	4 Katılıyorum	3 Kararsızım	2 Kısmen katılıyorum	1 Katılıyorum
1	İhtiyaç duyduğumda okul çalışanlarıyla rahatlıkla görüşebiliyorum.	63	37	9	7	2
2	Bizi ilgilendiren okul duyurularını zamanında öğreniyorum.	55	41	13	6	3
3	Öğrencimle ilgili konularda okulda rehberlik hizmeti alabiliyorum.	43	48	15	8	4
4	Okula ilettiğim istek ve şikâyetlerim dikkate alınıyor.	72	35	8	3	1
5	Öğretmenler yeniliğe açık olarak derslerin işlenişinde çeşitli yöntemler kullanmaktadır.	35	46	19	11	7
6	Okulda yabancı kişilere karşı güvenlik önlemleri alınmaktadır.	65	34	10	5	2
7	Okulda bizleri ilgilendiren kararlarda görüşlerimiz dikkate alınır.	33	46	21	6	2
8	E-Okul Veli Bilgilendirme Sistemi ile okulun internet sayfasını düzenli olarak takip ediyorum.	42	47	22	4	3
9	Çocuğumun okulunu sevdiğini ve öğretmenleriyle iyi anlaşmış olduğunu düşünüyorum.	38	44	23	5	8
10	Okul, teknik araç ve gereç yönünden yeterli donanıma sahiptir.	49	42	28	7	4
11	Okul her zaman temiz ve bakımlıdır.	52	43	10	3	1
12	Okulun binası ve diğer fiziki mekânlar yeterlidir.	43	39	12	9	5
13	Okulumuzda yeterli miktarda sanatsal ve kültürel faaliyetler düzenlenmektedir.	30	37	24	22	5
	<b>TOPLAM</b>	<b>620</b>	<b>539</b>	<b>214</b>	<b>96</b>	<b>47</b>
	<b>YÜZDESİ</b>	<b>%40,8</b>	<b>%35,5</b>	<b>%14,1</b>	<b>%6,3</b>	<b>%3,1</b>

Tablo 2. Veli Görüş ve Değerlendirmeleri Anketi



	MADDELER	5 Kesinlikle Katılıyorum	4 Katılıyorum	3 Kararsızım	2 Kısmen katılıyorum	1 Katılıyorum
1	Okulumuzda alınan kararlar çalışanların katılımıyla alınır.	13	0	0	0	0
2	Kurumdaki tüm duyurular çalışanlara zamanında iletilir.	12	1	0	0	0
3	Her türlü ödüllendirilmede adil olma, tarafsızlık ve objektiflik esastır.	13	0	0	0	0
4	Kendimi okulun değerli bir üyesi olarak görüyorum.	12	1	0	0	0
5	Çalıştığım okul bana kendimi geliştirme imkanı tanımaktadır.	13	0	0	0	0
6	Okul, teknik araç ve gereç yönünden yeterli donanımına sahiptir.	11	2	0	0	0
7	Okulda çalışanlara yönelik sosyal ve kültürel faaliyetler düzenlenir.	12	1	0	0	0
8	Okulda öğretmenler arasında ayırım yapılmamaktadır.	13	0	0	0	0
9	Okulumuzda yerelde ve toplum üzerinde olumlu etki bırakacak çalışmalar yapmaktadır.	13	0	0	0	0
10	Yöneticilerimiz yaratıcı ve yenilikçi düşüncelerin üretilmesini teşvik etmektedir.	12	1	0	0	0
11	Yöneticiler okulun vizyonunu, stratejilerini, iyileştirmeye açık alanlarını vs. çalışanlarla paylaşır.	13	0	0	0	0
12	Okulumuzda sadece öğretmenlerin kullanımına tahsis edilmiş yerler yeterlidir.	13	0	0	0	0
13	Alanıma ilişkin yenilik ve gelişmeleri takip eder ve kendimi güncellerim.	12	1	0	0	0
	<b>TOPLAM</b>	<b>162</b>	<b>7</b>	<b>0</b>	<b>0</b>	<b>0</b>
	<b>YÜZDESİ</b>	<b>% 95,8</b>	<b>%4,2</b>	<b>%0</b>	<b>%0</b>	<b>%0</b>

Tablo 3. Öğretmen Görüş ve Değerlendirmeleri Anketi



## 2.4. ÇEVRE ANALİZİ

### 2.6.1. PEST- E (Politik, Ekonomik, Sosyo-Kültürel, Teknolojik, Ekolojik, Etik) Analizi

<b>Politik ve yasal etmenler</b>	<b>Ekonomik çevre değişkenleri</b>
<p>Okulumuz, Milli Eğitim Bakanlığı politikaları ve Milli Eğitim Bakanlığı 2011–2014 stratejik planlama faaliyetleri ışığında eğitim-öğretim faaliyetlerine devam etmektedir. Öğrencilerini eğitimin merkezine koyan bir yaklaşım sergileyen okulumuz, öğrencilerin yeniliklere açık ve yeniliklerden haberdar, gelişim odaklı olmasını sağlayıcı, önleyici çalışmalarla, risklerden koruyucu politikalar uygulayarak yasal sorumluluklarını en iyi şekilde yerine getirmek için çalışmaktadır.</p>	<p>Okulumuzun bulunduğu çevre çiftçilikle ve hayvancılık uğraşan bir bölge olduğu için, genel bağlamda ailelerimizin sosyoekonomik düzeyleri düşük seviyelerdedir. Bu açıdan bakıldığı zaman, ailelerin okulun maddi kaynaklarına çok fazla katkısı olmamaktadır. Belli dönemlerde okul bünyesinde okul-aile işbirliği ile çalışmaları düzenlenmekte, buradan elde edilen gelirlerle okulumuzun eksikleri giderilmeye çalışılmaktadır.</p>

<b>Sosyal-kültürel çevre değişkenleri</b>	<b>Teknolojik çevre değişkenleri</b>
<p>Okulumuzun bulunduğu çevredeki hızlı yoğun göç olgusu, okulumuzun taşınmalı öğrencilerden oluşu bireylerin uyum problemlerini de beraberinde getirmektedir. Yaklaşık 34 köy ve mezradan okulumuza öğrenci taşınması çocukları sosyal yönden olumsuz etkilediği gibi çocukların okulu benimseme konsantrasyonunu bozmaktadır.</p>	<p>Günümüzde hemen hemen her evde bir bilgisayar vardır. Ancak bu durum kırsal kesimlerde daha azdır. Velilerimizin kırsalda yaşayan ailelerden oluşu, köy ve mezralarda teknoloji alt yapısının olmayışı bir dezavantajdır. Bu durum öğrencilerimizin teknolojiyi tanıma ve kullanma açısından yetersiz kalmalarına neden olmaktadır.</p>

<b>Ekolojik ve doğal çevre değişkenleri</b>	<b>Etik ve ahlaksal değişkenler</b>
<p>Köyümüzün bir tarım köyü olması Öğrencilerimiz doğayı daha yakından tanıması açısından etkisi büyüktür. Bununla birlikte çocukların, gelişimlerinde olumsuz sonuçlara neden olan GDO'lu besinler yerine tamamen doğal ürün tüketmeleri köy hayatının en önemli yararı denilebilir.</p>	<p>Değişen sosyal ve ekonomik nedenlere bağlı olarak köylerimiz yoğun göç dalgasına maruz kalmaktadır. Buralarda yaşayan birçok gencin örf, adet ve kültüründen habersiz yetişmesine sebep olduğu bir gerçektir. Bu durumu asgariye indirmek için aileye ve eğitim camiasına büyük bir vazife düşmektedir. Bu nedenle milli ve manevi kültürünü evrensel değerler içinde koruyup geliştiren bireyler yetiştirmek bizim asli görevimizdir. Öğrencilerimizin kendi öz kültürünü tanıyıp bunu karakterine yansıtarak yaşaması ve gelecek nesillere aktarması hepimizin ortak gayesidir.</p>



## 2.6.2. Üst Politika Belgeleri

### REFERANS KAYNAĞININ ADI

- 1) 10. Kalkınma Planı ve Eğitim Özel İhtisas Komisyon Raporu
- 2) 2014-2016 Orta Vadeli Program
- 3) AB Müktesebatına Uyum Programı
- 4) TÜBİTAK Vizyon 2023 Eğitim ve İnsan Kaynakları Raporu
- 5) MEB Sürekli Kurum Geliştirme Projesi, TÜSSİDE Sonuç Raporu
- 6) Bilgi Toplumu Stratejisi
- 7) Millî Eğitim Strateji Belgesi
- 8) Kamu Kurum ve Kuruluşları İçin Stratejik Planlama Kılavuzu (DPT)
- 9) MEB Stratejik Plan Hazırlık Programı
- 10) MEB Stratejik Plan Durum Analizi Raporu
- 11) 61.Hükümet Programı
- 12) 61. Hükümet Eylem Planı
- 13) MEB Bütçe Raporu
- 14) Millî Eğitim ile ilgili mevzuat
- 15) Hayat Boyu Öğrenme Strateji Belgesi
- 16) 5018 sayılı Kamu Mali Yönetimi ve Kontrol Kanunu
- 17) Kamu Kurum ve Kuruluşları İçin Stratejik Planlama Kılavuzu**

## 2.5. GZFT ANALİZİ

Güçlü Yönler	Zayıf Yönler
<ol style="list-style-type: none"><li>1. Okul vizyonunun ve misyonunun belirlenmiş olması.</li><li>2. Genç ve istekli öğretim kadrosunun olması</li><li>3. Kurum içi iletişim kanallarının açık olması</li><li>4. Kendini geliştiren, gelişime açık ve teknolojiyi kullanan öğretmenin olması</li><li>5. Kurum kültürünün oluşturulmuş olması</li><li>6. Sınıf mevcutlarının uygun olması.</li></ol>	<ol style="list-style-type: none"><li>1. Okulumuzun taşınmalı olması.</li><li>2. Okulun bütçesinin olmaması.</li><li>3. Kadrolu yardımcı personel olmaması.</li><li>4. Velilerin okul ile iletişiminin az olması.</li><li>5. Velilerin yapılan toplantılara katılımının azlığı</li><li>6. Öğrencilerin, eğitim-öğretim ile ilgili ihtiyaçlarını karşılayabilecekleri alanlara uzak olması</li><li>7. Sosyal-kültürel faaliyet imkanlarının az olması.</li><li>8. Öğretmenlerimizin kıdem azlığından dolayı tecrübesiz oluşu.</li><li>9. Şehir merkezine uzaklığı, ulaşımının kısıtlı oluşu.</li></ol>

Fırsatlar	Tehditler
<ol style="list-style-type: none"><li>1. ADSL bağlantısının olması</li><li>2. Okulun şehir gürültüsünden uzak bir yerleşkede bulunması</li><li>3. Fiziki alanların geliştirmeye açık olması</li><li>4. Diğer okul ve kurumlarla iletişimin güçlü olması.</li><li>5. Köyümüzde karakol, doktorlu sağlık ocağı, tarım kredi kooperatifinin bulunması.</li><li>6. Okulumuzun zorunlu hizmet kapsamında olması.</li></ol>	<ol style="list-style-type: none"><li>1. Velilerin ekonomik durumunun düşük olması</li><li>2. Köyün göç vermesi.</li><li>3. İçme suyunun çok sağlıklı olması</li><li>4. Velilerin kendi başına iş yapamayan öğrenci yetiştirmeleri.</li><li>5. Taşınmalı eğitimden dolayı öğrencilerin ulaşım ve güvenlik problemi.</li><li>6. Kırsal bir bölge olduğundan okulun güvenlik problemi.</li><li>7. Okulun taşınmalı olduğundan velilere anında veya hiç ulaşama problemi.</li></ol>

## 2.6. SORUN ALANLARI

<b>TEMEL SORUN ALANLARI</b>	
<b>1- OKUL FİZİKSEL DURUMU</b>	<ol style="list-style-type: none"><li>1- Eğitim-öğretimde araç-gereç eksikliğinin olması.</li><li>2- Okulun dış görünüşü ( duvarların boyanması, bahçe düzeni vb.) eksikliğinin olması.</li></ol>
<b>2- EĞİTİM-ÖĞRETİM SORUNLARI</b>	<ol style="list-style-type: none"><li>1. Velilerin eğitim düzeylerinin çok düşük olması.</li><li>2. Öğrencilerin, eğitim-öğretim ile ilgili ihtiyaçlarını karşılayabilecekleri alanlara uzak olması.</li><li>3. Sosyal kültürel faaliyetlerin az olması.</li></ol>
<b>3- PAYDAŞ SORUNLARI</b>	<ol style="list-style-type: none"><li>1. Velilerin ekonomik durumunun düşük olması</li><li>2. Velilerin kendi başına iş yapamayan öğrenci yetiştirmeleri</li><li>3. Velilerin yapılan toplantılara katılımının azlığı</li><li>4. Velilerin okul ile iletişiminin az olması</li><li>5. Okulun gelirinin çok az olması</li></ol>

# 3. BÖLÜM

## GELECEĞE YÖNELİM

Okul Müdürlüğümüzün Misyon, vizyon, temel ilke ve değerlerinin oluşturulması kapsamında öğretmenlerimiz, öğrencilerimiz, velilerimiz, çalışanlarımız ve diğer paydaşlarımızdan alınan görüşler, sonucunda stratejik plan hazırlama ekibi tarafından oluşturulan Misyon, Vizyon, Temel Değerler; Okulumuz üst kuruluna sunulmuş ve üst kurul tarafından onaylanmıştır.

### 3.1. MİSYONUMUZ

**Atatürk ilke ve İnkılâplarına bağlı, köklü tarihi geçmişine ve geleneklerine bağlı, bilimsel düşünceye değer veren, sorgulayan ve sorumluluk alan, kendine güvenen, toplum kurallarına saygılı, etik değerlere önem veren öğrenciler yetiştirerek orta öğretime hazırlamaktır.**

### 3.2. VİZYONUMUZ

**Doğru düşünen, sorgulayan, araştıran, demokratik bilince sahip, İnsani değerlere saygılı, çağın gereklerine uyumlu, fikir ve düşüncelere saygılı, yenilik ve kalite peşinde olan, her alanda başarıyı yakalayan, eğitim-öğretim alanında dünya standartlarında bireyler yetiştirmektir.**

### 3.3. TEMEL DEĞERLER VE İLKELERİMİZ

- ✓ Atatürk ilke ve inkılâplarını esas alırız.
- ✓ Başarının takım çalışmasıyla yakalanacağına inanırız.
- ✓ Öğrencilerimizin geleceğinin bizim geleceğimiz olduğuna inanırız.
- ✓ Okulumuzda her öğrencinin gelişmesi için ortam hazırlarız.
- ✓ Değişimin ve sürekli gelişmenin önemine inanırız.
- ✓ Öğrenci, veli ve toplum beklentilerine odaklı çalışırız.
- ✓ Ortak akılı kullanarak kararlar alırız ve Fırsat eşitliğini okulda yaşatırız.
- ✓ Eğitimde kaliteyi ön planda tutarak, Kaliteli eğitim'den ödün vermeyiz.
- ✓ Farklılıkları değer verir ve zenginlik olarak kabul ederiz.
- ✓ Paydaşlarımız ile iletişime önem veririz.
- ✓ Planlı çalışmayı önemseriz.
- ✓ Öğrencilerimizi kendisiyle ve toplumla barışık, sorumluluklarının bilincinde bireyler olarak yetiştiririz.
- ✓ Paydaşlarımız saygındır ve saygı görmeye layıktır anlayışıyla sevgi-hoşgörü ile hizmet ederiz.
- ✓ Çalışanların kendini güvende hissetmelerini, işbirliğine dayalı çalışmalarını ve kendilerini sürekli geliştirmelerini sağlarız.
- ✓ Sosyal, kültürel ve sportif faaliyetlerde bulunmak isteyen okul toplumunun tüm bireylerini destekleriz.
- ✓ Görevlerimizi yerine getirirken objektiflik ilkesini uygularız.
- ✓ Tüm ilişkilerde insana saygı esasını uygular; çalışan ve hizmet alanların beklenti duygu ve düşüncelerine değer veririz.
- ✓ Çalışmalarda etkililik ve verimliliğin ekip çalışmalarıyla sağlanacağı anlayışı kabullenilerek ekip çalışmalarına gereken önemi veririz.
- ✓ Kurumda çalışmaların bilimsel veriler doğrultusunda ve mevzuatına uygun olarak gerçekleştirildiğinde başarı sağlanacağına inanırız.
- ✓ Görev dağılımı ve hizmet sunumunda adil oluruz ve çalışanın kurum katkısını tanıyıp takdir ederiz.
- ✓ Eğitime yapılan yatırımı kutsal sayar, her türlü desteği veririz.

## 3.4. TEMALAR

### 3.4.1.TEMA-1:EĞİTİM VE ÖĞRETİME ERİŞİM

#### 3.4.1. STRATEJİK AMAÇ

Çağın gerektirdiği ve bireylerin ihtiyaç duyduğu kişisel, sosyal, mesleki bilgi, beceri ve donanımı sağlayıcı eğitim-öğretim ortamlarına erişim ve devamın sağlanması.

#### 3.4.1.1 STRATEJİK HEDEF

Eğitim- öğretim sürecinin dışında kalmış tüm bireylerin tespit edilerek eğitim-öğretim ortamına erişmelerini sağlamak.

#### PERFORMANS GÖSTERGELERİ: (STRATEJİK HEDEF NO: 1.1)

Performans Göstergeleri	Önceki Yıllar			HEDEF	
	2016-2017	2017-2018	2018-2019	2019-2020	2020-2021
<b>OKULLAŞMA ORANI (%)</b>	100	100	100	100	100

#### MEVCUT DURUM:

Okulumuz ilk ve ortaokul birlikte eğitim öğretim yapılmaktadır. 2016-2017 eğitim - öğretim yılından itibaren okullaşma oranının %100 olduğu tespit edilmiştir. Bu başarının stratejik hedefimiz doğrultusunda gelecek yıllarda da devam etmesi için alınan tedbirler doğrultusunda hareket edilecektir.

Okulumuzda 2019 -2020 eğitim öğretim yılında **194** öğrenci vardır. Uygun olan dersliklerimize yerleştirilmesi hâlinde ( 194 / 9 = 21) derslik başına **21** öğrenci düşmektedir.

#### TEDBİRLER

SIRA	Tedbir	Sorumlu Birim
<b>1</b>	Okullaşmanın düşük olduğu bölgelere öncelik verilerek, yüz yüze ana-baba bilgilendirmeleri yapılacaktır.	Rehberlik OGYE
<b>2</b>	Özel eğitim alması gereken öğrencilerin özel eğitim ortamlarına erişimleri sağlanacaktır.	Özel Eğitim ve Rehberlik
<b>4</b>	Sekizinci sınıf öğrencilerine velileriyle birlikte okul türlerini tanıtıcı seminerler düzenlenerek ilgi alanlarına uygun okullara yönlendirilmeleri sağlanacaktır.	OGYE

## 3.4.2.TEMA-2 EĞİTİM VE ÖĞRETİME KALİTE

### 3.4.2. STRATEJİK AMAÇ

Her bireye ulusal ve uluslararası ölçütlerde bilgi, beceri, tutum ve davranışın kazandırılması ile girişimci, yenilikçi, yaratıcı, dil becerileri yüksek, iletişime ve öğrenmeye açık, özgüven ve sorumluluk sahibi sağlıklı ve mutlu bireylerin yetişmesine imkân sağlamak.

#### 3.4.2.1 STRATEJİK HEDEF :

Öğrenci başarısını erken yaşlardan başlayarak, akademik başarı düzeylerini ve ruhsal ve fiziksel gelişimlerine yönelik sosyal kültürel faaliyetlerle destekleyip sürekli takip ve değerlendirme çalışmaları ile plan dönemi sonuna dek uluslararası geçerlilik seviyesine çıkarmak.

#### PERFORMANS GÖSTERGELERİ: (STRATEJİK HEDEF NO 2.1)

GÖSTERGENİN ADI	MEVCUT DURUM			HEDEF
	2017	2018	2019	2023
EĞİTMEN EĞİTİMİ ALAN REHBERLİK ÖĞRETMENİ SAYISI			1	2 *
DÜZENLENEN TANITIM GÜNLERİNE KATILAN ÜNİVERSİTE SAYISI			0	1
YAPILAN DENEME SINAVI VE ANALİZ SAYISI			6	10
HİBE VE FON KAYNAKLARINA ERİŞİM HUSUSUNDA YAPILAN BİLGİLENDİRME TOPLANTILARINA KATILAN BİREY SAYISI			2	10
BAŞARIYI ARTIRMAYA YÖNELİK KURSLAR			1	4
YEREL HİBE KAYNAKLARINDAN ALINAN HİBE MİKTARI			0	4
YEREL HİBE KAYNAKLARINDAN KABUL EDİLEN PROJE SAYISI			0	4
ULUSLARARASI HİBE KAYNAKLARINDAN ALINAN HİBE MİKTARI			0	10000tl
ULUSLARARASI HİBE KAYNAKLARINDAN KABUL EDİLEN PROJE SAYISI			0	2

\* Plan dönemi sonunda ulaşılabilecek toplam sayıyı ifade eder.

#### MEVCUT DURUM:

Okulumuz öğrencilerinin sosyal yeterliliklerini, akademik başarılarını, bilişsel yeterliliklerini arttırmak, olumlu davranış gelişimlerini sağlamak, mesleki farkındalıklarını arttırmak ve bir üst eğitim kurumuna hazır olarak gitmek, Çevrenin farkına varmalarını sağlamak ve bunu kazanıma dönüştürmek, okulumuza devam eden öğrenci sayılarını arttırmak, Bireysel yeteneklerinin, gizli güçlerinin, özel yeteneklerinin ortaya çıkmasını sağlamak amacıyla 1739 Sayılı

Milli Eğitim Temel Kanunu, 652 Sayılı KHK, 222 Sayılı İlköğretim ve Eğitim Kanunu 6287 Sayılı Kanun, ve MEB Milli Eğitim Müdürlükleri Yönetmeliği uyarınca okulumuzda öğretmen ve öğrencilerimize yönelik bir çok etkinlik yapılmış ve yapılmaya devam edecektir.

Teşvikiye Cumhuriyet Ortaokulu tarafından Çınarcık İlçesi genelindeki okulların katılımıyla Teşvikiye Beldesinde öğrencilere yönelik "Şehit Mehmet YURDDAŞ Futbol Turnuvası" düzenlenmiştir. Turnuvada başarı gösteren okul takımlarına kupa ve öğrencilere madalya verilmiştir. Öğrenciler ve ailelere sağlık, aile, çocuk eğitimine ilişkin bilgilendirme ve danışmanlık hizmetleri, okuma yazma kursları vb. etkinlikler yapılmıştır.

Okulumuzda, 2018-2019 eğitim öğretim yıllarında proje yarışmaları, sosyal etkinlikler ve spor etkinliklerine katılan öğrenci sayıları ve toplam öğrenci sayısına oranları aşağıdaki tabloda gösterilmektedir.

Öğretim Yılı	Proje Yarışmaları		Sosyal Etkinlikler		Spor Etkinlikleri	
	Katılan Öğrenci Sayısı	Toplam Öğrenci sayısına Oranı %	Katılan Öğrenci Sayısı	Toplam Öğrenci sayısına Oranı %	Katılan Öğrenci Sayısı	Toplam Öğrenci sayısına Oranı %
2018-2019		0	25	0,8	49	20

## TEDBİRLER

SIRA	Tedbir	Sorumlu Birim
1	Yerel, ulusal ve uluslararası etkinlik ve projelere katılımın özendirilmesi ve artırılması hususunda doğrudan ilgili öğretmen ve idarecilere bilgilendirme çalışmaları yapılacak, öğretmen ve idarecilerimizin hibe ve fon kaynaklarına ulaşması sağlanacaktır.	OGYE, OSPE
2	Öğrencilerin sınav kaygısı ve stresini yenebilmeleri için rehber öğretmen ve öğretmenlerden bir ekip oluşturulacak ve bu ekibe bu alanda profesyonel eğitimlerden oluşan bir eğitmen eğitimi sağlanacaktır. Bu ekibin öğrencilerimize uzman desteği sağlaması ve diğer rehber öğretmenlerimizi eğitmesi sağlanacaktır.	OGYE, OSPE
3	Eğitim öğretimde iyi örnekleri il çapında yaygınlaştıracak çalışmalar yapılacaktır.	OGYE, OSPE
4	Bireysel branşlarda sporun teşvik edilmesi için çalışmalar yapılacaktır.	OGYE, OSPE
5	Öğrencilerin başarısını artırmak, sürekli değerlendirme yapıp, bu değerlendirmelerin takibini ve analizlerini yaparak eğitim kalitesinin sürekli yükseltilmesine katkı sağlamak için değerlendirme sınavları ve analizleri yapılacak, yapılacak olan her türlü değerlendirme sınavları analiz sonuçları doğrultusunda okullarda tedbirler alınması sağlanacaktır.	OGYE, OSPE
6	Hayat Boyu Öğrenme TV'nin daha geniş kitlelere duyurulması sağlanacaktır	OGYE, OSPE



## STRATEJİK HEDEF 2.2:

Okulumuzun sosyal ve kültürel aktivitelerini geliştirmek.

### PERFORMANS GÖSTERGELERİ: (STRATEJİK HEDEF NO: 2.2)

	Performans Göstergesi	Önceki Yıllar				Hedef
		2016	2017	2018	2019	2023
1	Düzenlenen gezi sayısı	2			2	15
2	Katılan öğrenci sayısı					250
3	Katılan veli sayısı					150

\* *Plan dönemi sonunda ulaşılabilecek toplam sayıyı ifade eder.*

### MEVCUT DURUM:

Okulumuz Yalova'ya 18 km, Çınarcık'a 2 km uzaklıktadır..

### TEDBİRLER

SIRA	Tedbir	Sorumlu Birim
1	Gezilerin düzenlenmesi.	OGYE, OSPE
2	Yapılan gezilere velilerin katılımını sağlamak.	OGYE, OSPE
3	Yapılan gezi fotoğraflarının okul panosunda ve web sitesinde yayınlanması.	OGYE, OSPE

## 2.3 STRATEJİK HEDEF

Eğitimde yenilikçi yaklaşımlar kullanılarak öğrencilerin yabancı dil yeterliliğini artırmak ve uluslararası hareketli öğrenci ve öğretmen sayısını artırmak.

### PERFORMANS GÖSTERGELERİ: (STRATEJİK HEDEF NO: 2.3)

GÖSTERGENİN ADI	MEVCUT DURUM				HEDEF
	2012	2013	2014	2019	2023
Yabancı dil öğretim programlarına katılan birey sayısı	0	0	0	15	20
Hibe kullanımı ve uluslararası hareketlilik projeleri hususunda düzenlenen bilgilendirme toplantısına katılan birey sayısı	0	0	2	15	20
Dyned yabancı dil programı kapsamında çalışma yapan sınıfların tüm sınıflara oranları	%0	%0	% 0	% 40	% 60

## MEVCUT DURUM:

Yabancı dil öğretiminin daha etkin gerçekleştirilebilmesi amacıyla oluşturulan DyNED İngilizce dil eğitim sistemi, okulumuzda da uygulanmaktadır. DyNED sistemi mevcut verileri aşağıdaki gibidir:

	Sisteme Kayıtlı Sınıf Sayısı	Toplam Sınıf Sayısı	Sınıf Ekleyen Okul Yüzdesi	Çalışma Yapan Sınıf Sayısı	Çalışma Yapan Sınıf Yüzdesi
-	-		-	-	-

## TEDBİRLER

SIRA	Tedbir	SORUMLU BİRİM
1	Plan dönemi içerisinde yabancı dil bilen ve dili etkin şekilde kullanabilen birey sayısının artırılması için yaygın eğitim kapsamında verilen yabancı dil öğretim programlarına katılım sayısı arttırılacaktır.	OGYE, OSPE
2	Uluslararası proje uygulaması teşvik edilerek, hareketlilik ve etkileşim arttırılacaktır.	OGYE, OSPE
3	Yabancı dil öğretiminde, yenilikçi yaklaşımların (ITEC) tanıtılıp yaygınlaştırılması amacıyla seminer ve çalıştaylar düzenlenecektir.	OGYE, OSPE
4	DyNED yabancı dil programının kullanımının okul çapında yaygınlaştırılması sağlanacaktır.	OGYE, OSPE

### 3.4.3. TEMA-3 KURUMSAL KAPASİTE

#### 3.4.3 STRATEJİK AMAÇ :

Okulumuzda görev yapan yönetim, eğitim ve destek personelinin görev ve sorumluluk alanlarında sahip olmaları gereken bilgi ve becerilerini güncel tutup enformasyon teknolojileri kullanım becerilerini artırarak beşeri alt yapının güçlendirilmesi, yönetim ve organizasyon yapılarının daha etkin kılınması, kurumların fiziki ve mali alt yapılarının daha etkin hale getirilmesinin sağlanması.

#### 3.4.3.1 STRATEJİK HEDEF

Okulumuz personelinin ihtiyaç duyacağı eğitim ve kapasite geliştirme faaliyetlerini plan dönemi sonuna dek planlamak.

#### PERFORMANS GÖSTERGELERİ: (STRATEJİK HEDEF NO: 3.1)

GÖSTERGENİN ADI	MEVCUT DURUM					HEDEF
	2015	2016	2017	2018	2019	2023
Düzenlenen hizmetiçi eğitim sayısı			0	0	0	10
Lisansüstü eğitimini tamamlayan personel sayısı			1	1	1	5*
Doktora eğitimini tamamlayan personel sayısı			0	0	0	1
Bireyselleştirilmiş eğitim programı eğitimine katılan öğretmen sayısı			1	1	1	10
Rehberlik öğretmenlerine düzenlenen diğer eğitim ve seminerlere katılan kişi sayısı			1	1	1	2
Okulların küçük onarım işleri için müdürlük bünyesindeki, özelleştirmeden gelen tekniker ve teknisyenlerden oluşturulan mobil ekip sayısı			1	1	1	2
Okul idarecilerinin birer eğitim lideri olarak paylaşım yapacakları toplantı sayısı			3	3	3	10
Mentör eğitim programından yararlanan personel sayısı			0	0	0	5*
Mesleki alanda yetkinliklerini geliştirici teknik destek eğitim alan öğretmen sayısı			1	1	1	10*
Mesleki alanda yetkinliklerini geliştirecek hizmetiçi eğitim alan öğretmen sayısı			1	1	1	10*
Yönetim yetkinliklerini artırıcı teknik destek eğitimleri alan yönetici sayısı			1	1	1	2*

\* Plan dönemi sonunda ulaşılabilecek toplam sayıyı ifade eder.

#### MEVCUT DURUM:

2019-2020 Eğitim-öğretim yılında 1 müdür, 2 müdür yardımcısı mevcudumuz bulunmaktadır.

Öğretmen normumuz 11 olup mevcut öğretmen sayımız 11'dir.

2019-2020 Eğitim-öğretim yılında kadrolu hizmetli bulunmamakta ,memur bulunmamakta Güvenlik Görevlisi bulunmamaktadır.

Anket Değerlendirmesinde hem bölgemizde bulunan üniversitelere hem de diğer üniversitelerin araştırmalarına Milli Eğitim Bakanlığının 2012/13 sayılı genelgesi çerçevesinde destek verilmiştir.

### **TEDBİRLER**

<b>SIRA</b>	<b>Tedbir</b>	<b>SORUMLU BİRİM</b>
1	Öğretmenlerin kapasitelerini tam kullanabilmeleri amacıyla ilgili kuruluşlarla işbirliği içinde kapasite artırıcı çalışmalar düzenlenecektir.	OGYE, OSPE
2	Okulumuzdaki tüm idareciler alanlarıyla ilgili hizmetiçi eğitim almaya yönlendirilecektir.	OGYE, OSPE
3	Yeteri kadar yönetici ve öğretmenin alanında yüksek lisans ve doktora yapması için üniversitelerle görüşmeler yapılacaktır.	OGYE, OSPE
4	Yönetici ve öğretmenlerin motivasyonlarını artırıcı çalışmalara ağırlık verilecektir.	OGYE, OSPE
5	Öğrencilere temizlik ve hijyen konusunda bilgi vermek, okullarda temizlik bilincinin oluşmasını sağlamak amacıyla İlçe Sağlık Müdürlüğü ve diğer özel kuruluşlar ile birlikte eski protokol etkinlikleri daha da çeşitlendirilecektir.	OGYE, OSPE
6	Okulumuzda teknik destek ekibi kurularak küçük onarım işlerine yönlendirilecektir.	OGYE, OSPE

### **MEVCUT DURUM:**

Okulumuzda sadece okul aile birliğinden kantin kiralama yoluyla elde edilen bütçeden yeterli donanım-yazılıma sahip 5 bilgisayar alınmıştır. Veli ve hayırseverlerin katkılarıyla tüm sınıflara projeksiyon cihazı alınmıştır.

### **TEDBİRLER**

<b>SIRA</b>	<b>Tedbir</b>	<b>SORUMLU BİRİM</b>
1	Okulumuzun donanım ihtiyaçlarının belirlenebilmesi için yılda iki defa ihtiyaç tespitleri yapılacaktır.	OGYE, OSPE
2	Enerji kullanımında israfın önlenmesi, elektrik su ve yakıt kullanımı konusunda bilincin oluşturulması tasarruf projeleri ile sağlanacaktır.	OGYE, OSPE
3	Hayırseverler ve velilerimizin destekleriyle okulumuzun donanım eksikliklerini giderme hususunda görüşmeler yapılacaktır.	OGYE, OSPE

### 3.3: STRATEJİK HEDEF

Evrensel ölçütler ve milli vizyona uygun olarak; bürokrasinin azaltıldığı, çoğulcu, katılımcı, şeffaf ve hesap verebilir, performans yönetim sisteminin uygulandığı bir yönetim ve organizasyon yapısını plan dönemi sonuna kadar oluşturmak.

#### PERFORMANS GÖSTERGELERİ: (STRATEJİK HEDEF NO: 3.3)

GÖSTERGENİN ADI	MEVCUT DURUM					HED EF
	2015	2016	2017	2018	2019	2023
Görüşleri Alınan Paydaş Sayısı			30	30	30	300
Ulusal Ve Uluslararası Proje Sayısı	1	1	1	1	1	2
Gerçekleştirilen Ab Programları Tanıtım Ve Bilgilendirme Toplantılarına Katılımı Sayısı			2	2	2	50
Stratejik Planda Yer Alan Hedeflere Ulaşma Konusunda Birimlerin Performanslarını Ortaya Koyan İzleme Raporlarının Sayısı			0	0	0	8
Özel Kuruluş Ve Stk Temsilcilerinin Katılımıyla Düzenlenen Sosyal Sorumluluk Projelerine Yönelik Faaliyet Sayısı (Toplantı, Çalıştay, Seminer)			1	1	1	4

#### MEVCUT DURUM:

Teşvikiye Cumhuriyet İlkokulu - Ortaokulu Müdürlüğü'nün karar alma ve iletişim süreçleri; mevcut yasa ve yönetmelikler doğrultusunda gerçekleşmektedir. Üst makam ve kuruluşların yazılı istek ve talimatları, iç ve dış paydaşlarımızın beklentileri, yapılan denetim, inceleme ve araştırma sonuçları karar alma süreçlerimizi oluşturmaktadır. Kurumumuzda iletişim ve karar alma süreçleri yukarıdan aşağıya(emir komuta zinciri) ve aşağıdan yukarıya doğru(katılımcı bir anlayışla) yürütülmektedir. Astlar da karar alma sürecine katılmaktadır.

Teşvikiye Cumhuriyet İlkokulu - Ortaokulu Müdürlüğüne iletişim, panolar, iç yazışmalar (Müdürlük tarafından gönderilen resmi yazılar ve iç iletişim formları), telefon görüşmeleri ve toplantılar yoluyla sağlanmaktadır. Bununla birlikte,

Teşvikiye Cumhuriyet İlkokulu - Ortaokulu Müdürü düzenli olarak sınıfları ziyaret etmekte, denetim yapmaktadır.

2019-2020 eğitim-öğretim yılında, 8. sınıfa okul müdürü tarafından sınıf denetimi yapılmıştır.

#### TEDBİRLER

SIR A	Tedbir	SORUMLU BİRİM
1	Kurumsal kapasiteyi arttırmak için gelişime açık bir yönetim anlayışı benimsenecek ve geçiş süreçlerinde danışmanlık desteği sağlanacaktır.	OGYE, OSPE
2	Okul personeli ve velilerle hızlı ve etkili iletişimin artırılması için gerekli çalışmalar yapılacaktır.	OGYE, OSPE
3	Hazırlanacak web sitesi ile e-rehberlik uygulamasının hayata geçirilmesi, sanal ortamda rehberlik ve danışmanlık hizmetlerinin yürütülmesi sağlanacaktır.	OGYE, OSPE
4	Teşvikiye Cumhuriyet İlkokulu - Ortaokulu Müdürlüğü'nde kurum kültürünün gelişmesine katkıda bulunmak için paydaş görüşleri alınacaktır.	OGYE, OSPE
5	Kalite standartlarının belirlenerek, verilen hizmetlerin değerlendirilmesi ve şeffaflığı sağlanacaktır.	OGYE, OSPE
6	Teşvikiye Cumhuriyet İlkokulu - Ortaokulu Müdürlüğü'nde görev yapmakta olan personellere organizasyon becerilerini geliştirmeye yönelik eğitimler düzenlenecektir.	OGYE, OSPE

## 4.2. MALİYETLENDİRME

Teşvikiye Cumhuriyet İlkokulu – Ortaokulu Müdürlüğü 2015-2019 Stratejik Planı yaklaşık maliyeti, her bir stratejinin yaklaşık maliyeti hesaplanarak hedeflerin toplam maliyetinin elde edilmesiyle ve sonrasında hedeflerin maliyetlerinin toplanarak amaçların genel maliyetlerinin, en sonunda da amaçların toplanıp planın genel maliyetinin hesaplanmasıyla ortaya çıkmıştır.

**Tablo- Stratejik Plan Tahmini Maliyeti**

2019-2023 STRATEJİK PLANI MALİYETLENDİRME TABLOSU			
<b>Stratejik Amaç 1</b>			
HEDEF	Strateji	SORUMLU BİRİM	TOPLAM KAYNAK İHTİYACI
<b>Hedef 1</b>	<i>Strateji 1.1</i>	Rehberlik, OGYE, OSPE	500
	<b>Strateji 1.2</b>	Özel Eğitim ve Rehberlik , OSPE	1.500
	<b>Strateji 1.3</b>	OGYE, OSPE	9.000
	<b>Strateji 1.4</b>	OGYE, OSPE	1.500
<b>Stratejik Amaç 1 Toplam Bütçesi</b>			<b>12.500</b>
<b>Stratejik Amaç 2</b>			
HEDEF	Strateji	SORUMLU BİRİM	TOPLAM KAYNAK İHTİYACI
<b>Hedef 1</b>	<b>Strateji 1.1</b>	OGYE, OSPE	1000
	<b>Strateji 1.2</b>	OGYE, OSPE	500
	<b>Strateji 1.3</b>	OGYE, OSPE	1.000
	<b>Strateji 1.4</b>	OGYE, OSPE	1.000
	<b>Strateji 1.5</b>	OGYE, OSPE	1.000
	<b>Strateji 1.6</b>	OGYE, OSPE	9.000
<b>TOPLAM</b>			<b>13.500</b>
<b>Hedef 2</b>	<b>Strateji 2.1</b>	OGYE, OSPE	10.000
	<b>Strateji 2.2</b>	OGYE, OSPE	4.000
	<b>Strateji 2.3</b>	OGYE, OSPE	1.000
<b>TOPLAM</b>			<b>15.000</b>
<b>Hedef 3</b>	<b>Strateji 3.1</b>	OGYE, OSPE	250
	<b>Strateji 3.2</b>	OGYE, OSPE	250
	<b>Strateji 3.3</b>	OGYE, OSPE	1.000
	<b>Strateji 3.4</b>	OGYE, OSPE	500

<b>TOPLAM</b>			<b>2.000</b>
<b>Stratejik Amaç 2 Toplam Bütçesi</b>			<b>30.500</b>
<b>HEDEF</b>	<b>Strateji</b>	<b>SORUMLU BİRİM</b>	<b>TOPLAM KAYNAK İHTİYACI</b>
<b>Hedef 1</b>	<b>Strateji 1.1</b>	OGYE, OSPE	1.000
	<b>Strateji 1.2</b>	OGYE, OSPE	500
	<b>Strateji 1.3</b>	OGYE, OSPE	500
	<b>Strateji 1.4</b>	OGYE, OSPE	500
	<b>Strateji 1.5</b>	OGYE, OSPE	500
	<b>Strateji 1.6</b>	OGYE, OSPE	500
	<b>Strateji 1.7</b>	OGYE, OSPE	4.000
<b>TOPLAM</b>			<b>7.500</b>
<b>Hedef 2</b>	<b>Strateji 2.1</b>	OGYE, OSPE	4.000
	<b>Strateji 2.2</b>	OGYE, OSPE	1.000
	<b>Strateji 2.3</b>	OGYE, OSPE	1.000
<b>TOPLAM</b>			<b>6.000</b>
<b>Hedef 3</b>	<b>Strateji 3.1</b>	OGYE, OSPE	300
	<b>Strateji 3.2</b>	OGYE, OSPE	300
	<b>Strateji 3.3</b>	OGYE, OSPE	300
	<b>Strateji 3.4</b>	OGYE, OSPE	300
	<b>Strateji 3.5</b>	OGYE, OSPE	400
	<b>Strateji 3.6</b>	OGYE, OSPE	400
<b>TOPLAM</b>			<b>2.000</b>
<b>Stratejik Amaç 3 Toplam Bütçesi</b>			<b>58.500</b>
<b>2019-2023 STRATEJİK PLANI TOPLAM BÜTÇESİ</b>		<b>65,00</b>	
<b>GENEL YÖNETİM GİDERLERİ</b>		<b>22,00</b>	
<b>TEŞVİKİYE CUMHURİYET ORTA\İLKOKULU (5 YILLIK)</b>		<b>87,50</b>	

# 4. BÖLÜM

## İZLEME ve DEĞERLENDİRME

### İZLEME ve DEĞERLENDİRME

#### TEŞVİKİYE CUMHURİYET İLKOKULU-ORTAOKULU MÜDÜRLÜĞÜ 2019-2023 STRATEJİK PLANI

##### İZLEME VE DEĞERLENDİRME MODELİ

5018 sayılı Kamu Mali Yönetimi ve Kontrol Kanununun amaçlarından biri; kalkınma planları ve programlarda yer alan politika ve hedefler doğrultusunda kamu kaynaklarının etkili, ekonomik ve verimli bir şekilde elde edilmesi ve kullanılmasını, hesap verebilirliği ve malî saydamlığı sağlamak üzere, kamu malî yönetiminin yapısını ve işleyişini düzenlemektir.

Bu amaç doğrultusunda kamu idarelerinin; stratejik planlar vasıtasıyla, kalkınma planları, programlar, ilgili mevzuat ve benimsedikleri temel ilkeler çerçevesinde geleceğe ilişkin misyon ve vizyonlarını oluşturması, stratejik amaçlar ve ölçülebilir hedefler saptaması, performanslarını önceden belirlenmiş olan performans göstergeleri doğrultusunda ölçmesi ve bu sürecin izleme ve değerlendirmesini yapmaları gerekmektedir.

İzleme, stratejik plan uygulamasının sistematik olarak takip edilmesi ve raporlanmasıdır. Değerlendirme ise, uygulama sonuçlarının amaç ve hedeflere kıyasla ölçülmesi ve söz konusu amaç ve hedeflerin tutarlılık ve uygunluğunun analizidir.

Stratejik Planın başarısı, ortaya konulan amaçlara ulaşıp ulaşılmadığını ya da amaçlar yönünde ilerleme olup olmadığını bilmekten geçer. Uzun vadeli hedeflere ulaşmak için bunların ölçülebilir kısa vadeli uygulama bölümlerine indirgenmesi gereklidir. Kısa vadeli sonuçları kontrol etmek doğal ve sağlıklı bir yaklaşımdır. Performans hedefleri bu açıdan önemlidir. Çınarcık İlçe Milli Eğitim Müdürlüğü Stratejik Planında ortaya konulan ve 2019-2023 dönemine yönelik hedeflere ilişkin gerçekleştirmeler planın başarıya ulaşması için bu dönemler içinde yıllık iki kez gözden geçirilecektir. Bu değerlendirme, faaliyet alanları çerçevesinde, Müdürlüğün birimlerinin hazırlayacağı 6 aylık faaliyet raporlarıyla yapılacaktır. İlerleme sağlanan ve sağlanamayan alanların ortaya konulacağı bu raporlar, faaliyetlerin sürekli geliştirilmesi için plana ışık tutacaktır.



Stratejik Planın belirli dönemlerde izlenmesi ve değerlendirilmesi, Stratejik Plan Hazırlama Ekibi tarafından yapılacak ve hazırlanan raporlar Strateji Geliştirme Hizmetleri sorumlu müdür yardımcısına sunulacaktır. İzleme ve değerlendirme süreci kurumsal öğrenmeyi ve sürekli iyileştirmeyi sağlayacak, ayrıca, hesap verebilirlik ve şeffaflık ilkelerine katkıda bulunacaktır.

<b>İzleme Değerlendirme Dönemi</b>	<b>Gerçekleştirilme Zamanı</b>	<b>İzleme Değerlendirme Dönemi Süreç Açıklaması</b>	<b>Zaman Kapsamı</b>
<b>Birinci İzleme-Değerlendirme Dönemi</b>	Her yılın Temmuz ayı içerisinde	- SPE tarafından harcama birimlerinden sorumlu oldukları göstergeler ile ilgili gerçekleşme durumlarına ilişkin verilerin toplanması ve konsolide edilmesi - Göstergelerin gerçekleşme durumları hakkında hazırlanan raporun üst yöneticiye sunulması	<b>Ocak- Temmuz dönemi</b>
<b>İkinci İzleme-Değerlendirme Dönemi</b>	İzleyen yılın Şubat ayı sonuna kadar	- SPE tarafından harcama birimlerinden sorumlu oldukları göstergeler ile ilgili yılsonu gerçekleşme durumlarına ilişkin verilerin toplanması ve konsolide edilmesi - Üst yönetici başkanlığında harcama birim yöneticilerince yılsonu gerçekleştirmelerinin, gösterge hedeflerinden sapmaların ve sapma nedenlerin değerlendirilerek gerekli tedbirlerin alınması	<b>Tüm yıl</b>